

# DOUĂ MONUMENTE DE ARHITECTURĂ POPULARĂ TRANSILVĂNEANĂ STRĂMUTATE

MONICA BUDIȘ — DANCĂU și VICTORIA POPOVICI

În primele decenii ale secolului nostru, bisericile transilvănene de lemn au atras din ce în ce mai mult atenția specialiștilor și a iubitorilor de artă, ceea ce a determinat, pe lângă transferarea lor în muzee, și strămutarea acestor monumente în diverse regiuni ale țării, fără nici o legătură cu locul de origine.

Se cunosc, prin tradiție locală, cazuri când biserici de lemn au fost strămutate și în secolele trecute, dar în imediată vecinătate și de către comunitățile rurale interesate, pentru diferite pricini (mutarea satului, construirea unui alt lăcaș etc.).

La începutul acestui secol, Muzeul de etnografie, de artă națională, artă decorativă și industrială din București prezintă pavilionar, alături de casa lui Antonie Mogoș din Ceauru-Gorj, și biserica din Turea-Cluj, construită în 1750. Nu cunoaștem starea monumentului la data transferării, cert este că pictura s-a degradat complet, condițiile proaste de depozitare ulterioară contribuind la acest lucru. Abia în 1953 biserica a fost montată în Muzeul satului, reintrând astfel sub controlul muzeografilor.

Pentru a întregi aspectul Muzeului satului românesc, Dimitrie Gusti aduce și montează în 1936 la București, biserica din Dragomirești-Maramureș (1722). Vitregiile războiului ca și lipsa măsurilor de conservare la timp au dus la o accentuată deteriorare a monumentului sub aspect arhitectonic și în deosebi pictural. Condițiile neștiințifice de demontare și transfer au provocat și apariția unor însemnate distrugerii în cazul altor monumente, ca biserica „lui Horea” din Olănești (rămasă fără pictură). Se mai pot cita și alte transferuri, neștiințifice realizate, ca biserica din Gălpâia (jud. Sălaj), montată în 1935 la Ciucea, sau cea din Brusturi-Bihor, prost amplasată în parcul Palatului episcopal din Oradea. Dacă în muzeele etnografice în aer liber, bisericile de lemn se integrează unui anumit context, fiind supuse și unui control riguros al stadiului de conservare, alta este situația în cazurile citate mai sus. În dezacord cu peisajul și mediul arhitectural, aceste monumente sînt supuse și unei degradări avansate, față de care autoritățile în drept au obligația iminentă să intervină și să le protejeze.

Redacția

## BISERICA DE LEMN DIN TECHIRGHIOI

Străvechiul ținut al Maramureșului a constituit întotdeauna un teren bogat de investigare pentru cercetători, atît prin frumusețile și bogățiile lui naturale cît și prin arhaismul și autenticitatea creației populare. Este vorba în special de tradiția costumelor populare, a ceramicii din Lăpuș și Săcel, a artei de prelucrare a lemnului, mai cu seamă pe valea Izei.

În cele ce urmează nu ne vom referi la Maramureș în ansamblu, nici cel puțin la caracteristicile bisericilor lui, considerate pe bună dreptate adevărate comori de artă, „*bijuterii arhitectonice, în care toate elementele se armonizează atît de bine*”<sup>1</sup>, despre care pînă în prezent s-au scris numeroase lucrări, ci vom analiza aspecte legate de o singură problemă — biserica maramureșeană aflată în Techirghiol, artificial amplasată în platitudinea cîmpiei dobrogene.

Despre acest „*minunat exemplar de artă populară*”<sup>2</sup> avem însă, deocamdată, informații extrem de fragmentare. Credem că nu greșim dacă afirmăm că singurele materiale, care amintesc în mod direct această biserică, sînt sumarele referiri ale lui Vartolomeu Diacul<sup>3</sup>, Victor Brătulescu<sup>4</sup>, Emilian Vasilescu<sup>5</sup>.

<sup>1</sup> Al. Tzigara-Samurcaș, *L'art paysan en Roumanie*, Buc., 1931, p. 8.

<sup>2</sup> Emilian Vasilescu, *Sfințirea bisericii de la sanatoriul din Techirghiol*, „Biserica ortodoxă română”, I.XIX, 7—9 (iulie—sept.), 1951.

<sup>3</sup> Vartolomeu Diacul, *Monumentele noastre de artă religioasă*, „Biserica ortodoxă română”, I.XXI, 4 (aprilie), 1953.

<sup>4</sup> V. Brătulescu, *Biserici rectitorite*, „Biserica ortodoxă română”, LXXI, 5—6 (mai—iunie), 1953.

<sup>5</sup> Emilian Vasilescu, *op. cit.*

Aceste sumare informații ne furnizează totuși cîteva date, ce-i drept nu lipsite de controverse, referitoare la data și locul primei mutări, din care reținem că biserica a fost construită inițial în Vișeu, de unde prin 1920<sup>6</sup> sau prin 1935<sup>7</sup>, a fost transportată în apropierea Sinaiei, unde se pare că nu a fost folosită deloc. De aici, în 1951, biserica a suferit o a doua mutare, fiind reconstruită de meșteri maramureșeni „*în forma sa dintru început*”, în curtea unui schit din Techirghiol.

Caracteristică prin structura sa bisericilor maramureșene din sec. al XVIII-lea, dar nefiind absolut identică cu nici unul din exemplarele întîlnite în literatura referitoare la ele<sup>8</sup>, biserica din Techirghiol, tipologic, face parte din tipul II, varianta a 2-a<sup>9</sup>, sau, după V. Brătulescu<sup>10</sup>, din tipul I. Ea are un plan dreptunghiular, format din trei încăperi: pronaos, naos și altar, plan care se distinge printr-o perfectă simetrie și armonie. Altarul, așezat în partea de est a construcției, de altfel ca la toate bisericile ortodoxe, este puțin mai îngust decît restul navei, avînd o formă pentagonală. Între pronaos și naos se află un perete de lemn. Catapeteasma este pictată în genul picturii din restul bisericii. Pronaosul are tavanul drept, iar naosul și altarul — tavanul boltit. Intra-re, aflată pe latura sudică a pronaosului este apărută de un mic pridvor, întîlnit și la alte monumente din Maramureș. Deși pridvorul depășește cu aproape un metru lățimea pronaosului bisericii, din punct de vedere constructiv el formează o unitate organică cu acesta, ceea ce constituie o dovadă certă a neadăugării lui ulterioare.

S-a vorbit adesea, pe bună dreptate, de corelația gospodărie-locuință<sup>11</sup>, ajungîndu-se la concluzia „*cu putere de regulă că pe teritoriul României, bisericile urmează în linii mari tipul de locuință al regiunii respective*”, adaptat însă necesităților cultice<sup>12</sup>. Planul bisericii din Techirghiol se încadrează și el acestei corelații.

Biserica din Techirghiol este înălțată pe un soclu de piatră dobrogeană. Pereții sînt făcuți din bîrne de gorun cioplite. Așezate orizontal în sistemul Blockbau, bîrnele măiestrit îmbinate în „coadă de rîndunică” nu au solicitat folosirea cuielelor. Ferestrele, de dimensiuni mici, încadrate în exterior de o ramă îngustă sînt prevăzute cu obloane de scîndură.

Executat în pante repezi, din șindrila mărunț fasonată, ce amintește dinții de fierăstrău, acoperișul se sprijină pe cîpriori simplu profilați. La baza cîpriorilor se află coso-roabe susținute de grinzi, ce fac joncțiunea între acoperiș și corpul bisericii.

Frumusețea bisericii este sporită de turnul zvelt, asemănător unei săgeți, al cărei vîrf se îndreaptă spre cer. Aflat în partea vestică a construcției, deasupra pronaosului, turnul constituie împreună cu pridvorul *elemente esențiale, ce se remarcă în general în construcția arhitectonică a mai tuturor bisericilor transilvănene, acelea care determină caracterul lor specific, original și pitoresc*”<sup>13</sup>.

<sup>6</sup> „Scurt istoric”, existent la intrarea în biserica din Techirghiol.

<sup>7</sup> Emilian Vasilescu, *op. cit.*

<sup>8</sup> V. Brătulescu, *Biserici de lemn din Maramureș*, „BCMI”, XXXIV, 1941, p. 3—165.

<sup>9</sup> Virgil Vătășianu, *Contribuții la studiul tipologiei bisericilor de lemn din țările române*, „Anuarul Inst. de ist. din Cluj”, 1960, p. 27—37.

<sup>10</sup> V. Brătulescu, *op. cit.*

<sup>11</sup> P. Petrescu, P. Stahl, *O biserică — locuință românească*, „SCIA”, 1957, p. 329—331; P. Stahl, *Vieilles églises en bois de Roumanie*, „RESEE”, III (1965), nr. 3—4, p. 611—637; P. Petrescu, P. Stahl, *Arhitectura în lemn a Maramureșului*, „Arhitectura”, 6 (1958), nr. 1—2, p. 48—57; P. Petrescu, *Unitatea de concepție constructivă și decorativă a bisericilor de lemn românești*, „SCIA”, Seria Artă plastică, 14 (1967), nr. 1, p. 23—41; Leontin Ghergariu, *Contribuții la cunoașterea construcțiilor monumentale de lemn din Sălaj*, comunicare la sesiunea Institutului de etnografie și folclor, octombrie 1964.

<sup>12</sup> P. Petrescu și colectivul, *Arta populară românească*, Editura Academiei, București, 1969, p. 21.

<sup>13</sup> Gr. Ionescu, *Arhitectura populară românească*, Editura tehnică, București, 1957, p. 109.



Acoperișul pridvorului, terminat cu un turn, mai redus ca proporții, dar de aceeași formă cu turnul principal este în corelație indivizibilă cu acoperișul în ansamblu. Ambele turnuri au o bază prismatică, alcătuind nivelul inferior. Nivelul superior al turnurilor este constituit dintr-un coif de formă conică, cu baza de secțiune pătrată. În timp ce coiful turnului de pe pridvor se află chiar deasupra nivelului inferior, cel al turnului principal este suspendat deasupra unui balconaș, care începe de la coama acoperișului. Balconășul este format la rândul său din două nivele: primul străjuit de o mică împrejmuire de scinduri traforate și acoperite cu șindrilă, care susține patru stâlpișori legați între ei prin arcade, deasupra cărora se înalță nivelul superior al turnului principal.

Ca la orice biserică de lemn, în general, și ca la una maramureșeană în special, elementele decorativ-artistice dețin și aici un rol pe cât de important, pe atât de bine realizat artistic. Torsada (șunja răsucită), atât de specifică întregii arhitecturi maramureșene (porți, uși, case, biserici), împarte și această biserică în două registre aproximativ egale. Stâlpii de la pridvor, frumos ciopliți la bardă sînt legați între ei în partea superioară prin arcade, la care predomină elementele crestate. Am amintit mai sus de traforurile de la balconășul turnului, realizate cu evident caracter ornamental. Ușa de la intrare prezintă mai puține elemente decorative.

Pictura în tempera, de factură naivă, este făcută tot de meșteri țărani, în registre, și cunoaște mai multe faze: începută concomitent cu biserică, ea a fost completată și refăcută în decursul secolelor. Cert este că altarul a fost zugrăvit în 1843, după o inscripție găsită acolo<sup>14</sup>. Pictura abordează o tematică relativ variată, cu scene din Vechiul și Noul Testament, cu unele elemente folclorice. Amintim numai câteva din picturile ce împoclolesc biserică: Învierea lui Lazăr, Adormirea Maicii Domnului; în altar sînt: ierarhii Arhid, Ștefan, Ioan Bogoslav, Vasile, Ioan Zlataust — în mărime naturală; pe boltă, Sfînta Treime, Ochiul lui Dumnezeu. În afara picturii directe se află icoane. Astfel, catapeteasma înfățișează icoanele împărătești: spre sud apostolii Petru și Pavel, spre nord Sf. Nicolae. Deasupra catapeteasmei se află crucea cu cei 12 apostoli și prooroci.

În concluzie, biserică din Techirghiol prezintă vădite similitudini cu semenele ei maramureșene, cărora le sintetizează caracteristicile: un plan dreptunghiular, cu absida polygonală, un pridvor la intrare pe latura sudică, o turlă înaltă și suplă, o alta mai mică, un acoperiș de șindrilă făcînd corp comun între construcția propriu-zisă și acoperișul turlelor înalte cu pante repezi. Torsada, stâlpii frumos ciopliți la

bardă, pictura în stil tempera sînt și ele elemente specifice maramureșene.

Cu toată silueta sa proeminentă, biserică pare totuși sufocată de peisajul citadin. Ar fi necesară o mai justă punere în valoare a frumuseții sale, ca și o popularizare adecvată.

M.B.-D.

## BISERICA „LUI HOREA“ DIN OLĂNEȘTI

Biserica din lemn din Băile Olănești, județul Vâlcea<sup>1</sup>, monument de arhitectură populară transilvăneană, se remarcă atât prin deosebita sa realizare arhitectonică, dar și prin asocierea la numele ei a celui care a condus, în 1784, cea mai mare răscoală țărănească din Transilvania, Vasile Nicula Ursu — Horea.

Puținele date cunoscute despre această biserică ne sînt furnizate de către pisania sa: „Această sfîntă biserică, cu bramul Nașterii Maicii Domnului și Sf. Pantelimon, a fost clădită din evlavie și cu obolul credincioșilor țărani români din satul Albac din Munții Apusenii în anul de la Iisus Kristus 1746“.

Iobagii din Albac, spre a-și construi biserică, s-au adresat, desigur, unei echipe de meșteri moți, apreciată probabil și prin construcțiile cu caracter laic mai puțin monumentale, dar trainice și frumos lucrate, în satul lor sau prin împrejurimi. Mai mult nu putem presupune despre meșterii care au cioplit lemnăria bisericii din Albac.

Originalitatea construcțiilor bisericesti din satele acestei regiuni impresionează profund prin vechimea și frumusețea lor fiind considerate de către specialiștii în artă și călătorii străini printre cele mai izbutite realizări ale geniului creator popular românesc.

E posibil ca în această biserică să fi ascultat Horea cuvîntul călugărului Sofronie de la Cioara, conducătorul răscoalei din 1761 pentru libertatea religioasă a românilor ortodocși din Transilvania. Aceste mișcări, începute ca reacții confesionale, au devenit prilej de revendicări sociale.

Horea, despre al cărui trecut s-au păstrat puține date, era, ca toți cei din satul său, un iscusit dulgher. Meștesugul cioplitului lemnului l-a învățat de la tatăl său, care construisese și casa din Albac din crîngul Feregetului, unde s-a născut Horea și a trăit cea mai mare parte din viață. Horea și ortacii lui s-au impus în satele din împrejurimi prin iscusința meștesugului lor. În acești ani au construit și frumoasa biserică de lemn din Cizer, aflată azi în Secția în aer liber din Parcul Hoia a Muzeului etnografic din Cluj, un monument

<sup>14</sup> V. Brădulescu, *Biserici rectitorite*.

<sup>1</sup> N. Stoicescu, *Bibliografia localităților și monumentelor feudale din România*, 1970, vol. II, p. 460.

1. Biserica de lemn din Techirghiol.



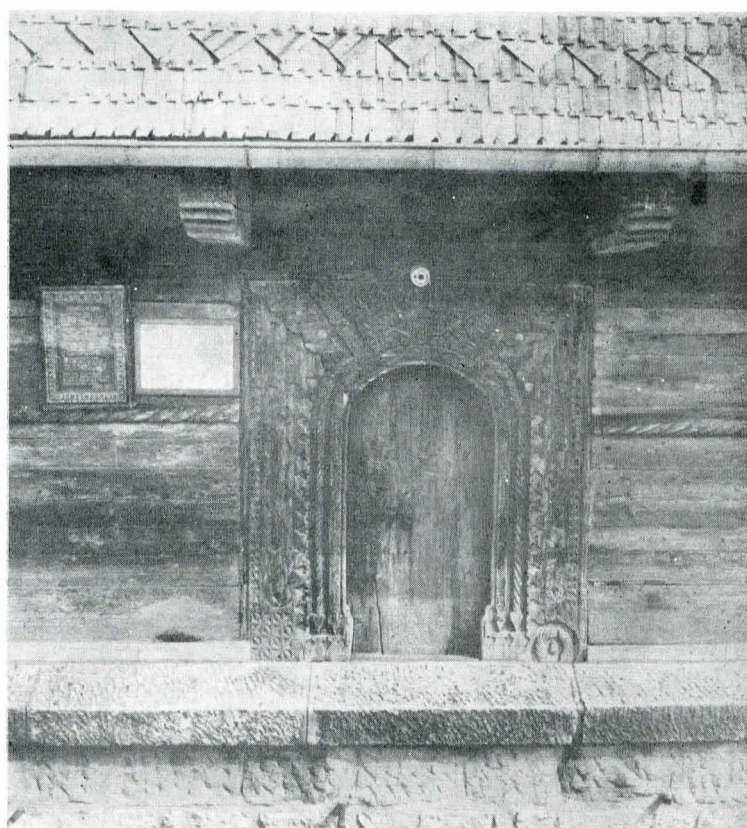
2. Biserica „lui Horea“ din Olănești—Vâlcea (foto A. Pănoiu).







3. Absida bisericii din Olănești-Vîlcea (foto A. Pănoiu).



4. Portalul bisericii din Olănești-Vîlcea (foto A. Pănoiu).

al arhitecturii populare transilvănene, care confirmă din plin că luptătorul de mai târziu a fost și un meșter harnic și iscusit. Biserica din Cizer este o culme a măiestriei meșterului moț Nicula Ursu Horea și a tovarășilor lui<sup>2</sup>.

În curgerea anilor, înmulțindu-se norodul s-a zidit din piatră o altă biserică în Albac, iar cea de lemn, cunoscută în popor sub numele de biserică „lui Horea”, a fost mutată în satul Florica de lângă Pitești (din ordinul lui I. C. Brătianu, în anul 1907).

În 1954, Patriarhia și Episcopia Argeșului și Râmnicului au hotărât mutarea ei la Băile Olănești, unde a fost recondiționată din temelie, împodobită cu pictură nouă și înzestrată cu odore.

Biserica „lui Horea” din Olănești, situată pe o costișă, se impune în primul rând prin profilul îndrăzneț al construcției și admirabila ei proporționare. Pereții de bîrne sînt apărați de streșina largă a acoperișului înalt de șindrilă, dominat de turnul-săgeată. Așezată pe tălpi masive de stejar, cu temelie de bolovani de râu, biserica are un plan drept-unghiular.

În general, profilul este asemănător construcțiilor transilvănene de acest fel, din secolul al XVIII-lea. Alături de elementele tradiționale ale arhitecturii populare în lemn se evidențiază și unele elemente împrumutate din stilurile istorice, încadrate organic în ansamblul arhitectural, cum sînt de exemplu în construcția turnului, care are la bază obișnuitul foișor, cu traforaje și arcade artistic realizate.

Planul bisericii „lui Horea” arată iscusința meșterilor moți în construcții poligonale. Unghiurile drepte le-au menținut pentru a evidenția altarul, mai îngust decît naosul și pronaosul. Capetele celor două fețe longitudinale au trei laturi în unghiuri deschise, care imprimă linii mai armonioase pereților construiți din bîrne groase de stejar, migălos cioplite și strîns încheigate „în cățai”.

Măiestria remarcabilă a meșterilor care au înălțat biserica se dezvăluie în arta cu care au împodobit-o. Un brîu în torsadă sculptat în bîrnele masive, pe care se reliefează ca o funie groasă de 8 cm, încinge mijlocul pereților. Este un motiv decorativ de străveche tradiție, menținut în creația artistică a unor zone, ca de pildă Maramureșul, pînă în zilele noastre. Împletitura impunătoare a funiei este întregită cu

motive decorative auxiliare (încizii ovale și triunghiulare) — care prin jocul de umbre și lumini evidențiază nu numai acest element principal, ci și întreaga compoziție, de un deosebit efect artistic.

Deasupra brîului, sub streșina largă, se conturează consolele, ca niște aripi masive, împerecheate în unghiurile de îmbinare a bînelor superioare. Fiind mai lung dimensionate decît fețele înguste ale pereților, capetele au rămas libere. Prin reducerea treptată a lungimilor, prin linii arcuite și pîteni, s-au obținut aripile, motiv frecvent în arhitectura bisericilor de lemn.

În jurul naosului și pronaosului este un pridvor, cu contur poligonal ca și pereții.

Pridvoarele bisericilor, ca și cele ale caselor țărănești s-au oferit ca un cadru admirabil pentru creația artistică populară. Stîlpii de susținere, „șezătorul” de deasupra lor, penele de sprijin de la unghiurile de îmbinare ale acestora, din care s-au dezvoltat contrafișele arcadelor, au fost bogat împodobite.

Meșterii care au înălțat biserica „lui Horea” din Olănești au valorificat cu multă iscusință elementele tradiționale ale artei populare în lemn ca: rozete, brîuri împletite și colțișori.

„Împletiturile” migălos sculptate cu dalta sînt motivul dominant.

Pictura bisericii a fost realizată în tempera. Icoanele sînt în general de factură populară, recentă. Se remarcă o icoană veche rusească, cele patru icoane împărățești al căror autor este anonim — secolul al XIX-lea. Icoana Mîntuitorului în tempera de la iconostasul cel mare poartă o însemnare cu caractere chinilice pe verso: *Această biserică s-a început în anii Domnului 1752, 25 mai.*

Sînt remarcabile candelabrele date de patriarhie ca și sfeșnicele împărățești, cu o frumoasă sculptură în lemn, acestea din urmă bine păstrate și datînd din 1740.

Păstrarea pe viitor în condiții optime a bisericii „lui Horea”, deși smulsă artificial din mediul său natural, impune o preocupare deosebită, deoarece ea nu este un monument oarecare, ca și aceea din Cizer, de aceste două monumente legîndu-se numele unuia din cei mai iubiți și prețuiți luptători din istoria Transilvaniei.

V. P.

<sup>2</sup> Valeriu Butură, *Un monument al arhitecturii populare transilvănene, Biserica de lemn din Cizer*, „Anuarul Muzeului etnografic al Transilvaniei pe anii 1959—1961”.